

# «ЗА ЭФФЕКТИВНУЮ РЕАЛИЗАЦИЮ ЗДОРОВЬЕФОРМИРУЮЩЕЙ ДЕЯТЕЛЬНОСТИ И ПРОПАГАНДЫ ЗДОРОВОГО ОБРАЗА ЖИЗНИ»

№ п/п	Наименование показателя	Баллы	Поправочный коэффициент
-------	-------------------------	-------	-------------------------

**2.1. Наличие Программы по оздоровлению участников образовательного процесса и пропаганде здорового образа жизни в ВУЗе – 65 баллов**

**Формирование здорового образа жизни у сотрудников и студентов ГБОУ ВПО КубГМУ Минздрава России, включая сокращение потребления алкоголя и потребление табака**



**Программа**  
**по формированию здорового образа жизни на 2015-2016 год**  
**«Выбор врача - здоровый образ жизни»**

«УТВЕРЖДАЮ»  
Ректор ГБОУ ВПО КубГМУ  
Минздрава России  
подпись С.Н. Алексеенко  
«12» октября 2014 г.

<b>1. Модуль информационно-аналитический</b>	Составление плана оздоровления студентов и профессорско-преподавательского состава КубГМУ.	январь	Проректор по ЛР и ПДО
	Мониторинг преподавательского состава, студенческой молодежи по вопросам наркомании и алкоголизма на Кубани (анонимное анкетирование студентов).	в течение года	Кафедра психиатрии
	Мониторинг субъективных оценок студентами и преподавателями деятельности вуза по формированию ЗОЖ.	в течение года	Кафедра психиатрии
	Проведение ежегодного мониторинга преподавательского состава, прошедшего тематические усовершенствования по программе «Формирование ЗОЖ».	в течение года	Кафедра поликлинической терапии
	Динамика распределения сотрудников по группам здоровья.	ежегодно	Клинический отдел
	Динамика распределения студентов по группам здоровья.	ежегодно	Клинический отдел, поликлиника № 26
	Ведение паспортов здоровья и электронных данных здоровья студентов.	в течение года	Кафедра ФК, ЛФК и ВК
	Мониторинг охвата сотрудников и студентов физкультурно-оздоровительными мероприятиями.	в течение года	Кафедра ФК, ЛФК и ВК
	Мониторинг охвата студентов иммунизацией в рамках национального календаря прививок и по эпидемическим показаниям.	осень - зима	Клинический отдел, сотрудники поликлиники № 26
	Постоянное обновление на сайте КубГМУ действующего Интернет-ресурса по формированию ЗОЖ.	в течение года	Организационно-издательский отдел
<b>2. Модуль административно-правовой</b>	Работа общественного комитета из преподавателей и студентов, ведущих здоровый образ жизни и реализующих оздоровительную программу.		Проректор по ЛР и ПДО
	Работа по разъяснению студентам 1-го курса необходимости соблюдения Закона Краснодарского края № 1539-КЗ от 21.07.2008 г. «О мерах по профилактике безнадзорности и правонарушений несовершеннолетних в Краснодарском крае».	сентябрь-октябрь	Проректор по УиВР
	Проведение производственной гимнастики	в течение года	Кафедра ФК, ЛФК и ВК

	среди сотрудников КубГМУ.		
<b>3. Модуль Здоровье- сберегающей инфраструктуры</b>	Проведение производственной гимнастики среди сотрудников КубГМУ.	в течение года	Пом. проректора по УиВР по соц. работе
	Работа медицинского кабинета.	в течение года	Клинический отдел
	Приобретение учебного диагностического оборудования для реализации педагогического процесса и научной работы по тематике ЗОЖ.	в течение года	Кафедра поликлинической терапии
<b>4. Модуль научно – методический</b>	Интеграция в учебные предметы кафедр образовательных программ, направленных на формирование ЗОЖ.	в течение года	Деканаты, кафедры (индивидуальные планы)
	Проведение тематического усовершенствования преподавателей по программе «Формирование ЗОЖ».	в течение года	Кафедра поликлинической терапии
	Проведение заседаний СНО, конференций молодых ученых под девизом «Здоровье в наших руках».	в течение года	Проректор по НИР
	Разработка и издание учебно-методических пособий по ЗОЖ для использования в учебно-воспитательном процессе в установленном порядке.	в течение года	Кафедры
	Защита дипломных квалификационных работ по тематике ЗОЖ (медико-профилактический ф-т).	июнь	МПФ
	Научные публикации и публикации в средствах массовой информации по тематике ЗОЖ.	в течение года	Кафедры пом. проректора по УВР
	Исследования морально-психологического климата среди сотрудников и студентов.	в течение года	Кафедра психиатрии
	Исследования стиля межличностных отношений между студентами и преподавателями (по мнению студентов).	в течение года	Кафедра психиатрии
	Обеспечение студентов и сотрудников доступными технологиями индивидуального и группового консультирования по вопросам ЗОЖ.	в течение года	Кафедра поликлинической терапии
<b>5. Модуль физкультурно- спортивный</b>	Организация и проведение полноценных занятий с учащимися всех групп здоровья (на занятиях физкультуры, в спортивных секциях).	в течение года	Кафедра ФК, ЛФК и ВК
	Регулярное проведение спортивно-оздоровительных мероприятий (дней спорта, соревнований, олимпиад, походов и т.п.).	в течение года	Кафедра ФК, ЛФК и ВК
	Организация производственной гимнастики, способствующей эмоциональной разгрузке и повышению двигательной активности.	в течение года	Кафедра ФК, ЛФК и ВК
	Участие в городских, краевых и зональных соревнованиях по спортивной и оздоровительной аэробике, семинара по женской гимнастике, спортивных праздниках мероприятиях.	в течение года	Кафедра ФК, ЛФК и ВК
	Тренировочные выезды сборной команды КубГМУ по туризму.	в течение года	Кафедра ФК, ЛФК и ВК



	Участие в краевом туристском слете профсоюза работников здравоохранения.	лето	Профкомы
	Проведение внутриуниверситетских спортивных соревнований КубГМУ: <ul style="list-style-type: none"> <li>• проведение спортивного праздника «За здоровый образ жизни» на всех факультетах,</li> <li>• организация спортивных соревнований между общежитиями,</li> <li>• проведение соревнований по нормативам физической подготовленности (7 видов программы): <ul style="list-style-type: none"> <li>○ по волейболу,</li> <li>○ по стритболу,</li> <li>○ по дартсу,</li> <li>○ по настольному теннису,</li> <li>○ по армспорту,</li> <li>○ по мини-футболу,</li> <li>○ по легкоатлетическому кроссу,</li> </ul> </li> </ul> организация шахматного турнира.	весна осень	Студенческий профком, кафедра ФК, ЛФК и ВК, Кафедры ГБОУ ВПО КубГМУ Минздрава России
	Организация спортивных соревнований между общежитиями.	весна осень	Студенческий профком, кафедра ФК, ЛФК и ВК
<b>6. Модуль просветительно-воспитательный</b>	Проведение лекций, бесед, семинаров, консультации по проблемам сохранения и укрепления здоровья, профилактики вредных привычек.	в течение года	Кафедры ГБОУ ВПО КубГМУ Минздрава России
	Выпуск санитарных бюллетеней и размещение их на территории университета и студенческих общежитий.	согласно плана тематич. меропр.	Кафедры, деканаты, пом. проректора по УиВР, студ. профком
	Работа сектора антинаркотической деятельности при первичной профсоюзной организации студентов.	в течение года	Профком студентов
	Подготовка и публикация информации о спортивных и других мероприятиях, направленных на здоровый образ жизни, в газете «Медик Кубани» и на сайте КубГМУ.	в течение года	Ответственное структурное подразделение
<b>7. Модуль Профилактически-оздоровительный</b>	Ежегодные диспансерные осмотры студентов и преподавателей.		Клинический отдел, БАГК, стомат. поликлиника
	Проведение с обучающимися системной оздоровительной работы (по результатам диспансеризации).	в течение года	Кафедра ФК, ЛФК и ВК, профком студентов
	Оказание комплексной педагогической, психологической и социальной помощи студентам.	в течение года	Кафедра поликлинической терапии, кафедра психиатрии
	Организация зимнего и летнего отдыха студентов и сотрудников.	зима лето	Профкомы сотrud. и студентов, каф. ФК, ЛФК и ВК
	Ближний туризм: поездки выходного дня (Абинск, Гончарка, Гуамка, Горячий Ключ, термальные источники).	в течение года	Профком сотrudников, каф. ФК, ЛФК и ВК

	Организация оздоровительных мероприятий (санаторий, профилакторий, группа здоровья, бассейн, диетическое питание) для профессорско-преподавательского состава.	в течение года	Профком сотрудников, кафедра ФК, ЛФК и ВК
<b>8. Модуль Организационно-массовых мероприятий</b>	Проведение конкурса плакатов под девизом «Наше здоровье – наша жизнь!»	февраль	Деканаты, пом. проректора по УиВР
	Проведение конкурса видеороликов под девизом «Полезные привычки»	февраль	Деканаты, пом. проректора по УиВР
	Проведение конкурса между факультетами на звание «Факультет здорового образа жизни» под девизом «Образ жизни будущего врача – здоровый образ жизни»	апрель	Деканаты, пом. проректора, студенческий профком
	Проведение конкурса в студенческих общежитиях «Комната здорового образа жизни»	май ноябрь	Зав. общежитиями, коменданты, студ. профком
	Проведение конкурса между структурными подразделениями университета «Отдел (кафедра) здорового образа жизни»	июнь декабрь	Профком сотрудников
	Мероприятия по ЗОЖ базовой акушерско-гинекологической клиники	в течение года	базовая акушерско-гинекологическая клиника
	Мероприятия по ЗОЖ стоматологической поликлиники	в течение года	стоматологическая поликлиника
	Работа студенческого волонтерского отряда КубГМУ	в течение года	Волонтерский центр
	Участие студентов КубГМУ в декаднике «Профилактическая работа в школах города».		Кафедра детской стоматологии
	Серия бесед о жизни замечательных людей – сотрудников университета.	в течение года	Библиотека музей
	Проведение мероприятий: <ul style="list-style-type: none"> <li>• <b>1 марта</b> – День борьбы с наркоманией;</li> <li>• <b>24 марта</b> – Всемирный день борьбы с туберкулезом;</li> <li>• <b>7 апреля</b> – Всемирный день здоровья;</li> <li>• <b>31 мая</b> – Всемирный день без табака;</li> <li>• <b>8 июня</b> – День семьи;</li> <li>• <b>1 октября</b> – День пожилого человека;</li> <li>• Последнее воскресенье октября – День матери;</li> <li>• <b>19 ноября</b> – Международный день борьбы с курением;</li> <li>• <b>1 декабря</b> – Всемирный день борьбы со СПИДом.</li> </ul>	март  апрель май июнь октябрь  ноябрь  декабрь	Кафедры, деканаты, профкомы, помощники проректоров, базовая акушерско-гинеколог. клиника, стоматолог. поликлиника

**2.2. Наличие и реализация проектов внутри ВУЗа, направленных на формирование и поддержку мероприятий по формированию здорового образа жизни - 50 баллов**

**1-й Проект:** «Организация профилактики неинфекционных заболеваний и формирование здорового образа жизни в медицинской образовательной среде»

**2-й Проект:** «Повышение эффективности комплексной диагностики, профилактики и коррекции универсальных модифицируемых факторов риска развития коморбидной соматической патологии у лиц молодого возраста».

**3-й Проект:** «Технология запланированной поддержки оптимальной массы тела у лиц молодого возраста»

**4-й Проект:** «Оценка эффективности методов, используемых для совершенствования здоровья»

**4 и более - 50 баллов**

**2.3. Наличие пункта в коллективном договоре и трудовых договорах между работодателем и работниками о создании условий для занятий физической культурой и спортом - 30 баллов**

ТРУДОВОЙ ДОГОВОР № \_\_

«\_\_» \_\_\_\_\_ 20\_\_ г.

г. Краснодар

Государственное бюджетное образовательное учреждение высшего профессионального образования "Кубанский государственный медицинский университет" Министерства здравоохранения Российской Федерации, ИНН 2309023448, именуемое в дальнейшем «Работодатель», в лице ректора \_\_\_\_\_, действующего на основании Устава, с одной стороны, и ФИО, именуемый(ая) в дальнейшем «Работник», с другой стороны, заключили настоящий договор о нижеследующем:

**1. Предмет договора**

1.1 Работник обязуется лично выполнять определенную настоящим договором трудовую функцию по должности доцента кафедры \_\_\_\_\_ ставки согласно индивидуального плана с подчинением Правилам внутреннего трудового распорядка ГБОУ ВПО КубГМУ Минздрава России. Работодатель обязуется предоставить работу по обусловленной трудовой функции, обеспечить условия труда, предусмотренные Трудовым кодексом РФ, законами и иными нормативными правовыми актами, коллективным договором, соглашениями, локальными нормативными актами, содержащими нормы трудового права, своевременно и в полном размере выплачивать Работнику заработную плату.

6.2.10 осуществлять обязательное социальное страхование работника в порядке, установленном федеральными законами и своевременно перечислять страховые платежи;

6.2.11 возмещать вред, причиненный работнику в связи с исполнением им трудовых обязанностей, а также компенсировать моральный вред в порядке и на условиях, которые установлены Трудовым Кодексом РФ, федеральными законами и иными нормативными правовыми актами;

6.2.12 исполнять иные обязанности, предусмотренные Трудовым Кодексом РФ, федеральными законами и иными нормативными правовыми актами, содержащими нормы трудового права, коллективным договором, соглашениями и трудовыми договорами.

6.2.13. создавать необходимые условия для эффективного занятия физической культурой и спортом.



## 2.4. Доля студентов/сотрудников, принявших участие в социологических и психологических исследованиях по изучению самооценки отношения к здоровью, факторам риска, физкультурно-спортивной деятельности

30/30\* 70%/80%= 21/24 балла 0,3 – 45 баллов

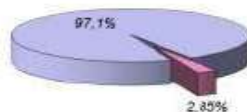
### МЛАДШИХ КУРСОВ (1 и 2-й курсы лечебного факультета)

ЮНОШИ



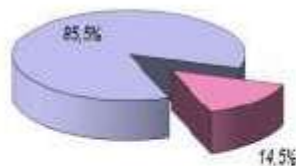
□ отрицают табакокурение  
□ подтверждают табакокурение

ДЕВУШКИ

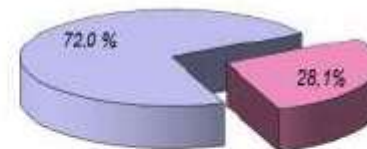


□ отрицают табакокурение  
□ подтверждают табакокурение

### СТАРШИХ КУРСОВ (5 и 6 курсы лечебного ф-та)

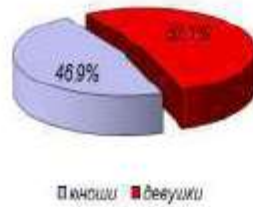


□ отрицают табакокурение  
□ подтверждают табакокурение



□ отрицают табакокурение  
□ подтверждают табакокурение

## II. СВОДНЫЕ ДАННЫЕ СТЕПЕНИ НИКОТИНОВОЙ ЗАВИСИМОСТИ СТУДЕНТОВ ГОУ ВПО КубГМУ



Подтверждают табакокурение

младшие курсы

старшие курсы



## III. СВОДНЫЕ ДАННЫЕ СТЕПЕНИ НИКОТИНОВОЙ ЗАВИСИМОСТИ СОТРУДНИКОВ

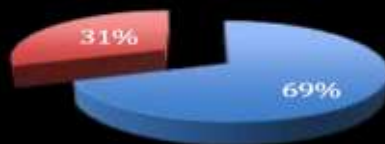




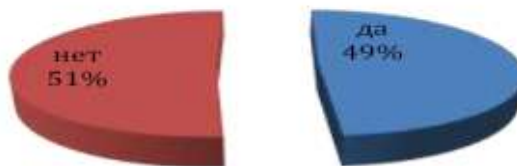
**2.5. Субъективные оценки студентов /сотрудников по обеспечению условий формирования здорового образа жизни в ВУЗе - 40/45 – 85 баллов**

**Помогает ли Вам  
(сотрудникам) ВУЗ заботиться  
о своем здоровье?**

■ да ■ нет



**Помогают ли Вам занятия в  
ВУЗе формировать здоровый  
образ жизни ?**



## **2.6. Исследование морально-психологического климата среди студентов и сотрудников (количество программ): 3 и более - **60 баллов****

### **Программа I.**

#### **1. Ваше отношение к физической культуре как условию формирования здоровья**

Положительно – 56,1%;

Критическое (сомневаюсь) – 37,8%;

затрудняются ответить – 6,1%.

#### **2. Оцените по пятибалльной шкале Ваше состояние здоровья:**

«2» - 11,6%;

«3» - 42,8%;

«4» - 36,9%;

«5» - 8,7%.

#### **3. Знаете ли Вы показатели, характеризующие уровень Вашего физического состояния (рост, вес, артериальное давление и т.п.)?**

Да – 34,6%;

нет – 17,6%;

затрудняются ответить – 47,8%.

#### **4. Знаете ли Вы показатели, характеризующие уровень Вашей физической подготовленности (результаты бега на 100, 2000-3000 метров, силовые возможности и т.п.)?**

Да – 14,9%;

нет – 48,4%;

затрудняются ответить – 36,7%.

#### **5. Оцените по пятибалльной шкале, насколько Ваш стиль жизни отвечает здоровому образу**

«2» - 4,6%;

«3» - 38,8%;

«4» - 47,7%;

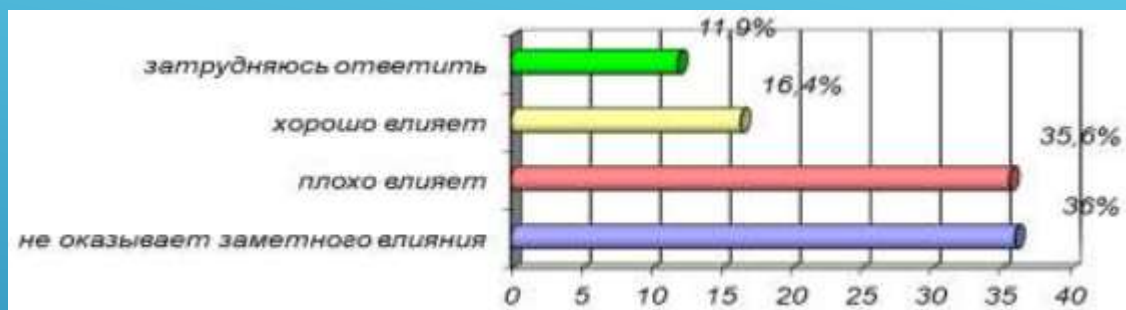
«5» - 8,9%.

Студенты представляют категорию населения с повышенными факторами риска, к которым относятся нервное и умственное перенапряжение, постоянные нарушения режима питания, труда и отдыха.



## Программа II: Исследование субъективных оценок обучающихся деятельностью администрации вуза по обеспечению здорового образа жизни

Как вся обстановка в ВУЗе влияет, по Вашему мнению, на Ваше здоровье?



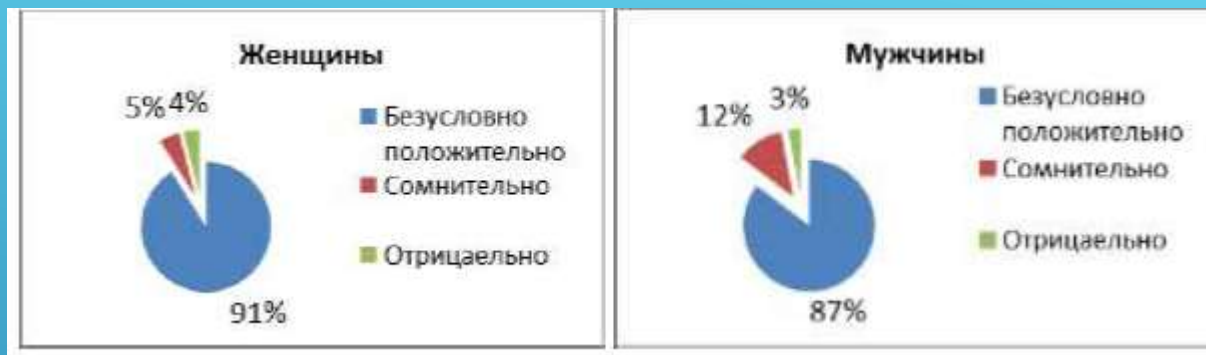
Как, по Вашему мнению, влияют преподаватели на Ваше здоровье?





## Программа III.

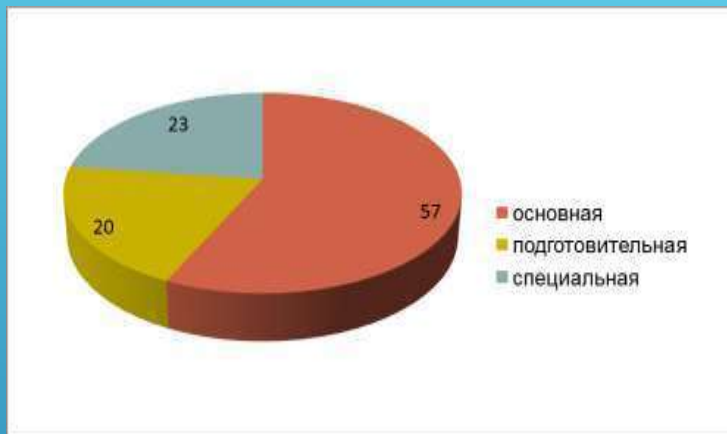
### Субъективные оценки сотрудников деятельности администрации вуза по обеспечению здорового образа жизни в вузе



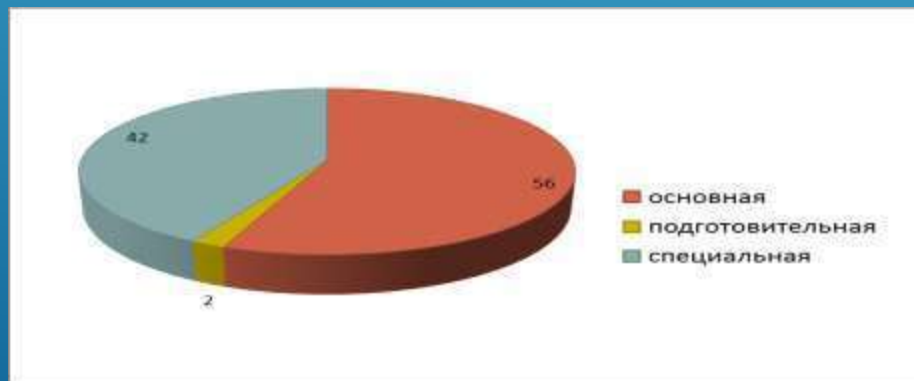
#### 2.7. Мониторинг состояния здоровья студентов - 40 баллов

1. **Ежегодный профилактический медицинский осмотр** студентов 1-х курсов – октябрь. Приказ МЗ РФ 770 от 30 мая 1996 года «О порядке проведения диспансеризации».
  2. **Ежегодный медицинский осмотр учащихся** всех курсов:
    - участников боевых действий;
    - переселенцев из зоны аварии ЧАЭС.
  3. **Ежегодный медицинский осмотр** студентов всех курсов и обследование «Профилактика туберкулёза» - февраль-март месяц.
  4. **Ежегодная вакцинация** во исполнение приказа Управления здравоохранения администрации МО г. Краснодар «О мероприятиях по профилактике гриппа и ОРВИ».
  5. **Еженедельный профилактический осмотр** студентов всех курсов в свете реализации целевой программы «О наркотических средствах и психотропных веществах», «Концепция профилактики злоупотребления психотропными веществами в образовательной среде».
- Распределение студентов на медицинские группы (в %) для занятий по предмету «Физическая культура» в 2015-16 учебном году

## Распределение студентов на медицинские группы (в %) для занятий по предмету «Физическая культура» в 2014-15 учебном году



## Распределение студентов на медицинские группы (в %) для занятий по предмету «Физическая культура» в 2015-16 учебном году



# Мониторинг физического состояния студентов всех курсов и факультетов ГОУ ВПО КубГМУ Минздрава РФ

## Результаты мониторинга состояния здоровья (физического состояния) студенток-девушек 1-2 курсов

Параметры	факультеты							
	Лечебный		Педиатрический		Фармацевтический		МПФ	
	1 курс	2 курс	1 курс	2 курс	1 курс	2 курс	1 курс	2 курс
Вес	55,8	57,8	55,3	56,2	55,3		56,9	57
Рост	165,2	165,9	165,2	164,5	164,8		166,1	167,1
Пауза	82,7	85,0	81,9	83,4	83,1		80,3	86,8
Вдох	88,1	90,5	87,2	88,5	87,6		86,5	93
Выдох	80,4	83,2	79,9	81,5	81,8		80,5	85,3
Дин. пр	8,8	7,7	8,1	8,4	6,9		4,7	11,8
Дин. лев	6,7	6,4	6,3	6,8	5,1		3,1	11
АД	112/70	112/69	110/68	110/67	115/71		113/67	111/72
ЧСС	88,2	83,2	84,9	83,0	89,8		87,7	
И.Руфье	8,09		7,85					



ГОСУДАРСТВЕННОЕ БЮДЖЕТНОЕ ОБРАЗОВАТЕЛЬНОЕ УЧРЕЖДЕНИЕ  
ВЫСШЕГО ПРОФЕССИОНАЛЬНОГО ОБРАЗОВАНИЯ  
«КУБАНСКИЙ ГОСУДАРСТВЕННЫЙ МЕДИЦИНСКИЙ УНИВЕРСИТЕТ»  
МИНИСТЕРСТВА ЗДРАВООХРАНЕНИЯ РОССИЙСКОЙ ФЕДЕРАЦИИ  
(ГБОУ ВПО КубГМУ Минздрава России)

**П Р И К А З**

09 февраля 2016 года № 93

**г. Краснодар**

**Об организации проведения периодических медицинских осмотров сотрудников Университета**

В целях сохранения здоровья сотрудников ГБОУ ВПО КубГМУ Минздрава России, а также во исполнение приказа МЗ СР РФ № 302н от 12 апреля 2011 года « Об утверждении перечней вредных и (или) опасных производственных факторов и работ, при выполнении которых проводятся обязательные предварительные и периодические медицинские осмотры (обследования), и порядка проведения обязательных предварительных и периодических медицинских осмотров (обследований) работников, занятых на тяжелых работах и на работах с вредными и (или) опасными условиями труда» п р и к а з ы в а ю:

1. Сотрудникам Университета, согласно списка (приложение № 1), пройти профилактический медосмотр с 1 марта 2016 года по 17 декабря 2016 года по прилагаемому графику (приложение № 2).

2. Ответственность за явку сотрудников на обследование возложить на руководителей структурных подразделений.

3. Руководителям структурных подразделений ГБОУ ВПО КубГМУ Минздрава России обеспечить взаимозаменяемость сотрудников на рабочих местах на период прохождения медосмотра.

о 4. Ответственность за организацию медосмотра возложить на начальника клинического отдела З.Ж. Давыдову.

5. Контроль за выполнением настоящего приказа возложить на проректора по лечебной работе и последипломного обучения В.А. Крутову.

Ректор



С.Н. Алексеенко

## **2.8. Доля студентов, прошедших санаторно-курортное лечение, оздоровление в оздоровительно-спортспортивном лагере с оплатой расходов из средств ВУЗа -100\* 1 – **28 баллов****

Санаториев-профилакториев университет не имеет.

В летний и зимний периоды кафедрой физ. воспитания и здоровья организовываются туристические походы по историческим местам Краснодарского края и местам боевой славы, поездки в горы - **10%**.

В летние месяцы, в выходные дни организовываются поездки на море и на природу. Организовываются поездки в Горячий Ключ, Абинск, Лагонаки с проведением курсов иппотерапии – **15%**.

Нуждающимся студентам, предоставляются путёвки в Краснодарскую бальнеолечебницу, в том числе инвалидам, детям сиротам, эвакуированным из зоны аварии ЧАЭС – **3%**.





## 2.9. Доля сотрудников прошедших санаторно-курортное лечение, оздоровление в оздоровительно-спортивном лагере с оплатой расходов из средств ВУЗа - $100 \cdot 1 - 25\%$ - **21 балл**

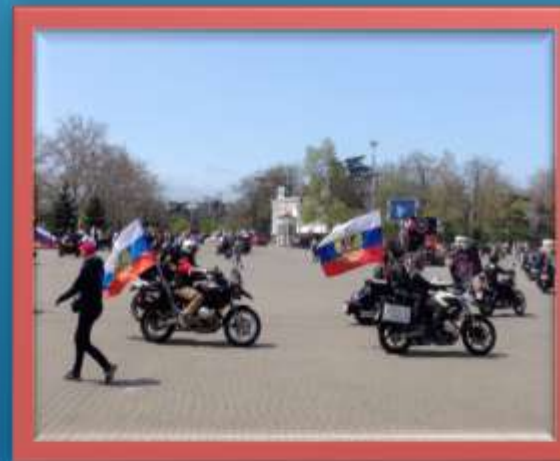
- Работает группа здоровья (2 раза в неделю)
- Организовано посещение плавательного бассейна ФГБОУ ВПО КГУФКСТ (еженедельно) в течение года
- Проведены соревнования по боулингу
- Туры выходного дня: в **КРЫМ (фото)**, пос. Архипо-Осиповка, пос. Криница, поездка на базу отдыха «Лесная сказка» х. Ленина, г. Пицунда (Абхазия)
- Организованы отдых и оздоровление сотрудников и членов их семей в летний период на базе отдыха «Романтик» в Абрау-Дюрсо ФГБОУ ВПО КубГТУ и в санаторно-курортных организациях ФНПР





## ЗОЖ В БАЗОВОЙ АКУШЕРСКО-ГИНЕКОЛОГИЧЕСКОЙ КЛИНИКЕ В 2015 Г.

- ▶ Туристические поездки: п. Лаго-Наки, Абрау-Дюрсо и Архипо-Осиповку.
- ▶ Экскурсионная поездка (35 сотрудников) в Российский Крым с 01.05.2015 до 05.05.2015 г (фото).
- ▶ Три раза в неделю врач ЛФК проводит занятия лечебной физкультуры для сотрудников Клиники
- ▶ В клинике организована работа буфета для сотрудников, в том числе горячего и диетического питания.
- ▶ 28 сотрудников Клиники регулярно посещают фитнес-клубы.
- ▶ Медицинский психолог и косметолог, оказывают помощь сотрудникам не только пациентам но и сотрудникам Клиники
- ▶ В 2015 году все сотрудники Клиники прошли профилактический осмотр, в результате 35% случаев выявлена патология, проведено лечение.
- ▶ Участвовали в акции «Бессмертный полк» (фото).
- ▶ 8 сотрудников Клиники совершают пешие и велопоголки (фото).




## 2.10. Мероприятия, направленные на профилактику вредных привычек.

Личный пример ректора, проректоров и администрации ВУЗа: 11 и более – **40 баллов.**



1. Проведение производственной гимнастики среди сотрудников КубГМУ.
2. Интеграция в учебные предметы кафедр образовательных программ, направленных на формирование ЗОЖ.
3. Проведение тематического усовершенствования преподавателей по программе «Формирование ЗОЖ».

4. Проведение заседаний СНО, конференций молодых ученых под девизом «Здоровье в наших руках».
  5. Разработка и издание учебно-методических пособий по ЗОЖ для использования в учебно-воспитательном процессе в установленном порядке
  6. Обеспечение студентов и сотрудников доступными технологиями индивидуального и группового консультирования по вопросам ЗОЖ.
  7. Регулярное проведение спортивно-оздоровительных мероприятий (дней спорта, соревнований, олимпиад, походов и т.п.).
  8. Организация и проведение полноценных занятий с учащимися всех групп здоровья (на занятиях физкультуры, в спортивных секциях).
  9. Проведение лекций, бесед, семинаров, консультации по проблемам сохранения и укрепления здоровья, профилактики вредных привычек.
  10. Выпуск санитарных бюллетеней и размещение их на территории университета и студенческих общежитий.
  11. Работа сектора антинаркотической деятельности при первичной профсоюзной организации студентов.
  12. Работа студенческого волонтерского отряда КубГМУ.
- 



ФЕДЕРАЛЬНОЕ АГЕНТСТВО  
ПО ЗДРАВООХРАНЕНИЮ И СОЦИАЛЬНОМУ РАЗВИТИЮ  
ГОСУДАРСТВЕННОЕ ОБРАЗОВАТЕЛЬНОЕ УЧРЕЖДЕНИЕ  
ВЫСШЕГО ПРОФЕССИОНАЛЬНОГО ОБРАЗОВАНИЯ  
**КУБАНСКИЙ ГОСУДАРСТВЕННЫЙ МЕДИЦИНСКИЙ УНИВЕРСИТЕТ**  
(ГОУ ВПО КГМУ Росздрава)

**П Р И К А З**

«22» 09 2009 года № 337

г. Краснодар

**Об ограничении курения табака в ГОУ ВПО КГМУ Росздрава.**

В целях ограничения курения табака в ГОУ ВПО КГМУ Росздрава (далее – Университет) в соответствии с Федеральным законом от 10 июля 2001 г. № 87-ФЗ «Об ограничении курения табака» п р и к а з ы в а ю:

1. Всем заведующим кафедрами и руководителям структурных подразделений провести разъяснительную беседу со студентами и сотрудниками о вредном влиянии курения табака в том числе о недопустимости курения в Университете и в студенческих общежитиях вне мест специально отведенных для этих целей.
2. Заведующим кафедрами, руководителям структурных подразделений, комендантам общежитий, деканам всех факультетов принять необходимые меры по реализации настоящего приказа.
3. Всем руководителям структурных подразделений и комендантам общежитий своевременно представлять рапорты на лиц, нарушающих законодательство об ограничении курения табака и требований настоящего приказа для принятия соответствующих мер воздействия.
4. Контроль за выполнение настоящего приказа возлагаю на проректора по административно-хозяйственной работе Ю.Ф.Трембач.

Ректор



С.Н.Алексеевко

Проект приказа согласован:  
Проректор по учебной работе



И.И.Куценко

Проректор по экономике и финансам



О.Ф.Ляшенко

Проректор по административно-хозяйственной работе



Ю.Ф.Трембач

Начальник юридического отдела



Ю.А.Чуйко

Проект приказа подготовлен юридическим отделом





## 2.11. ДОЛЯ СТУДЕНТОВ, ПРОШЕДШИХ ЕЖЕГОДНЫЙ МЕДИЦИНСКИЙ ОСМОТР - 25\* 0,25 - **25 БАЛЛОВ**

- ▶ Доля обучающихся, прошедших диспансерные осмотры – 100%
- ▶ Во исполнение приказа МЗ РФ от 30.05.1996 г. № 770 «О порядке проведения диспансеризации», приказа МЗ РФ от 30.12.2003 г. № 621 «О комплексной оценке состояния здоровья детей» и в соответствии с «Графиком проведения медицинских осмотров студентов 1-х курсов учебных заведений» для определения группы здоровья и физкультурной группы был проведен медицинский осмотр студентов 1-х курсов ГБОУ ВПО КубГМУ Минздрава России всех факультетов с 21.09. 2015 года по 02.10 2015 года.
- ▶ В соответствии с Постановлением МЗ РФ и главного государственного санитарного врача РФ от 22.04.2003 г. № 62 «О введении в действие санитарно - эпидемиологических правил СП 3.1.1295 - 03 «Профилактика туберкулеза», на основании письма МБУЗ «Городская поликлиника № 26 проведен флюорографический медицинский осмотр студентов всех курсов согласно графику обследования с 26.10.2015 года по 30.10.2015 года.
- ▶ Перед флюорографическим обследованием организовано комплексное лабораторно-инструментальное исследование, включающее: общий анализ крови; исследование мочи на белок; ЭКГ по показаниям;
- ▶ осмотр специалистов: офтальмолога, хирурга, оториноларинголога, невролога, гинеколога, терапевта.
- ▶ (Во исполнение пункта 1 Перечня поручений Президента Российской Федерации по вопросам социального положения студентов от 26.09.2011 № Пр-2856 и поручения Правительства Российской Федерации АЖ-П8-6880 от 29.09.2011, в соответствии с приказом Минздрава СССР от 30.05.1986 № 770 (с изменениями от 14.12.1990) «О порядке проведения всеобщей диспансеризации населения»).

В результате диспансеризации выявлено с заболеваниями 403 человека:

терапевтическими, хирургическими, отоларингологическими, офтальмологическими, неврологическими, эндокринологическими заболеваниями.

По мед. показаниям обучающиеся получают полноценную медицинскую помощь в МБУЗ ГП N 26 и на клинических кафедрах КубГМУ.

**2.12. Доля сотрудников проходящих профессиональный осмотр не реже 1 раза в год -  $25 \times 0,25$  – 25 баллов**

**Проведен периодический медицинский осмотр сотрудников ГБОУ ВПО КубГМУ Минздрава России в 2015 году.**

Охвачено м/о 99% сотрудников (813 из 824 человек).

1 группа здоровья – 204 человек (25%)

2 группа здоровья – 50 человек (6%)

3 группа здоровья – 559 человек (69%)

**2.13. Участие клинических кафедр и структурных подразделений ВУЗа в реализации медицинских и профилактических мероприятий для студентов и сотрудников - 20 баллов**

**Медицинский мониторинг в Базовой Акушерско-гинекологической клинике ГБОУ ВПО КубГМУ Минздрава РФ**

- Доверенный врач
- Прививки – 100%
- Профилактика рака молочной железы – проведен скрининговое исследование (охват 100% сотрудниц - клиники)
- Профилактика остеопороза – обследование с использованием денситометра (по состоянию на 01.12.2011г. охват сотрудников клиники - 80%)

***Профилактическое обследование студентов 4 и 6 курсов лечебного ф-та в***

***Учебно-методическом кабинете профилактики хронических***

***неинфекционных заболеваний на кафедре поликлинической***

***терапии***

***включает:***



**Анкетирование**, используемые тесты.

**Определение массы тела:**

По индексу массы тела;

По окружности талии и бедер;

По показателям калиперометрии;

С использованием весов с **биоимпедансметром**.

**Измерение артериального давления.**

Электрокардиография.

Холтеровское мониторирование.

Допплеровское сканирование сосудов.

Спирометрия.

Измерение внутриглазного давления.

Определение концентрации угарного газа в выдыхаемом воздухе.

Определение глюкозы, холестерина, триглицеридов, лактата в крови.

Интерпретация полученных данных, формирование групп по факторам риска.

**2.14. Индивидуальный «Паспорт здоровья» студента и его использование для динамического наблюдения – 50 баллов**

**Результаты мониторинга состояния здоровья (физического состояния) студенток-девушек 1-2 курсов**



## 2.14. Индивидуальный «Паспорт здоровья» студента и его использование для динамического наблюдения – **50 баллов**

Результаты мониторинга состояния здоровья (физического состояния) студенток-девушек 1-2 курсов

Параметры	факультеты							
	Лечебный		Педиатрический		Фармацевтический		МПФ	
	1 курс	2 курс	1 курс	2 курс	1 курс	2 курс	1 курс	2 курс
<b>Вес</b>	55,8	57,8	55,3	56,2	55,3		56,9	57
<b>Рост</b>	165,2	165,9	165,2	164,5	164,8		166,1	167,1
<b>Пауза</b>	82,7	85,0	81,9	83,4	83,1		80,3	86,8
<b>Вдох</b>	88,1	90,5	87,2	88,5	87,6		86,5	93
<b>Выдох</b>	80,4	83,2	79,9	81,5	81,8		80,5	85,3
<b>Дин. пр</b>	8,8	7,7	8,1	8,4	6,9		4,7	11,8
<b>Дин. лев</b>	6,7	6,4	6,3	6,8	5,1		3,1	11
<b>АД</b>	112/70	112/69	110/68	110/67	115/71		113/67	111/72
<b>ЧСС</b>	88,2	83,2	84,9	83,0	89,8		87,7	
<b>И.Руфье</b>	8,09		7,85					



**2.15.** Охват студентов / сотрудников иммунизацией в рамках национального календаря прививок, флюорографическое обследование - 10/10\* 0,1 - **18 баллов**

Гепатит –  
1-ая и 2-ая вакцинация - 90 %

СЛУЖЕБНАЯ ЗАПИСКА

« 16 » \_\_\_\_\_ 02 \_\_\_\_\_ 2016 г. № \_\_\_\_\_

О предоставлении информации

За отчетный период (2015г.) подлежало периодическому медосмотру 824 сотрудника, а прошло 813 сотрудников, что составило **99%**.

*Вакцинация по графику сотрудников и студентов 99%. в запланированное*

Заведующая здравпунктом –  
Врач-терапевт \_\_\_\_\_ А. В. Посмашная

В соответствии с Постановлением МЗ РФ и главного государственного санитарного врача РФ от 22.04.2003 г. № 62 «О введении в действие санитарно - эпидемиологических правил СП 3.1.1295 - 03 «Профилактика туберкулеза», на основании письма МБУЗ «Городская поликлиника № 26 проведен флюорографический медицинский **осмотр всех 100%** студентов всех курсов согласно графику обследования с 13.10.2015 года по 17.10.2015 года.

**Примечание\*** - за 100% охваченных Студентов/сотрудников ставится максимальный балл, если меньше, то используется поправочный коэффициент.